

سوى الاعتماد على الوكيل الرسمي لساعة LONGINES أو مركز خدمة رسمي لساعة LONGINES عند الحاجة إلى أي إصلاح أو صيانة، حيث يمكنهم الضمان من تقديم الخدمة وفقاً للمعايير المطبقة لدى Longines Watch Co. Francillon Ltd.

• محاولة التدخل في عمل ساعة LONGINES من قِبَل أشخاص غير مرخّص لهم بذلك (على سبيل المثال تبديل البطارية أو إجراء صيانة أو إصلاحات) أو إجراء تعديل على حالتها الأصلية يكون خارج سيطرة Longines Watch Co. Francillon Ltd.

تستبعد صراحة أية مطالبة عن أمور أبعد من ذلك قد تتقدّم ضد Longines Watch Co. Francillon Ltd مثل أضرار إضافية أكثر مما ورد وصفه أعلاه، باستثناء الحقوق القانونية الإجبارية التي يجوز أن تكون للمشتري ضد الجهة الصانعة.

تعتبر الكفالة الصادرة عن الشركة المصنّعة:

- مستقلة عن أي كفالة قد يقدمها البائع وهو ما يتحمل البائع مسؤوليته منفرداً.
- غير محفّفة بحقوق المشتري ضد البائع ولا أية حقوق قانونية أخرى يجوز أن تترتب للمشتري على عاتق البائع.

* Longines Watch Co. Francillon Ltd,
CH-2610 Saint-Imier, Switzerland.
© Longines. جميع الحقوق محفوظة

يتولى قسم خدمة العملاء لدى Longines Watch Co. Francillon Ltd مسؤولية التحقق من الصيانة المثالية لساعة LONGINES الخاصة بك. ما عليك.

LONGINES الخاصة بك إلى حالتها الأصلية، تتضمن لك Watch Co. Francillon Ltd تبديلها بساعة LONGINES ممتثلة أو مشابهة في الخصائص. وتنتهي مدة الكفالة للساعة الذبيلة بعد مدة أربعة وعشرين (24) شهرًا اعتبارًا من تاريخ شراء الساعة المستبذلة.

نرجو ملاحظة أن الكفالة لا تشمل ما يلي:

- قدم صلاحية البطارية؛
- الاستهلاك العادي والتقدم (على سبيل المثال: ظهور خدوش على مادة الكريستال؛ أو تغبّر في لون و/أو مادة السوار والسلسلة غير المعدنية، مثل الجلد والقماش والمطاط؛ وتقشير الطلاء)؛
- أي تلف لأي جزء من الساعة يكون ناتجًا عن استخدام غير عادي/سيء وعدم العناية والإهمال والحوادث (ارتطام، ضغط، سحق، كسر الكريستال، إلخ) واستخدام غير سليم للساعة وعدم مراعاة توجيهات الاستخدام الصحيحة المقدمة من Longines Watch Co. Francillon Ltd
- أضرار غير مباشرة أو تبعية من أي نوع، تكون ناتجة عن الاستخدام أو التوقف عن العمل أو العيوب أو قلة دقة ساعة LONGINES؛

لونجين سعيدة باختيارك أحد طرازات مجموعاتها الراقية. ها قد حصلت على تحفة تقنية تستخدمك بإخلاص سنوات طويلة. ولقد تم تطبيق أحدث التقنيات طوال مراحل الصناعة وسبقت التسويق عمليات فحص دقيقة.

إن ساعة LONGINES® الخاصة بك مكفولة من قبل Longines Watch Co. Francillon Ltd* لمدة أربعة وعشرين (24) شهرًا اعتبارًا من تاريخ الشراء بمراعاة الشروط والأحكام الواردة في هذه الكفالة.

تغطي الكفالة الدولية من LONGINES العيوب المتوفرة في المواد والتصنيع الموجودة عند تسليم الساعة التي تم شراؤها ("العيوب"). يسري مفعول الكفالة فقط إذا كانت الشهادة تحمل تاريخًا وإذا كانت محرّرة بشكل كامل وصحيح ومختومة بختم موزّع رسمي تابع لشركة LONGINES ("شهادة الكفالة السارية").

سيحق لك، طوال مدة الكفالة وبمجرد إبراز شهادة الكفالة السارية، تصليح أي من العيوب دون تكلفة، وإذا كان من غير المناسب إجراء التصليح لإعادة ساعة



بواسطة تطبيق ضبط الفلاش الخاص بساعة توقيت غرينيتش V.H.P.

نزل تطبيق ضبط الفلاش الخاص بساعة توقيت غرينيتش V.H.P.،
افتح الدليل التوجيهي واتبع التعليمات لضبط وقت الموطن ووقت السفر.

www.longines.com/watches/flashsetting

سينم إشعارك بتحديثات التطبيق عند توفرها، مباشرةً على هاتفك الذكي.




Travel Time 
(توقيت السفر)




Home Time 
(توقيت الموطن)

تغيير نمط العرض (وظيفة تبديل)

تغيير نمط العرض
اضغط التاج لفترة قصيرة مرتين إلى موضع  للتبديل بين نمطي العرض.

بعد مهلة ثلاثة ثوانٍ، يبدأ عقرب التوازي بالتحرك من جديد بنمط الساعة.

إشارة نمط العرض
اضغط التاج لفترة قصيرة إلى موضع , ينتقل عقرب التوازي مؤقتًا إلى:

Home time (عند موقع الساعة العاشرة)

أو

Travel time (عند موقع الساعة الثانية)





1



2

ضبط الوقت يدويًا

بسمج الدوران الطويل والبطيء للتاج
بضبط الوقت دقيقةً بدقيقةً؛ ينقل عقرب التواني تلقائيًا إلى الصفر.

بسمج الدوران القصير والسريع للتاج
بضبط الوقت ساعةً بساعةً؛ تشكل عقارب الدقائق دورةً للانتقال
ساعةً واحدةً إلى الأمام أو إلى الخلف.

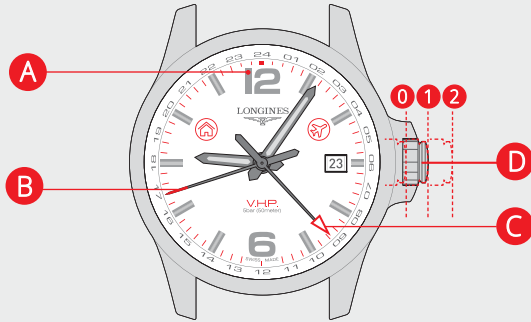
بعد ضبط الوقت، اضغط التاج ليعود إلى الموضع 1.

بعد اختيار نمط التوقيت (توقيت الموطن أو توقيت السفر)،
اتب الخطوات التالية لضبط الوقت يدويًا:

1 اسحب التاج إلى موضع 2.

2 أدر التاج لضبط الوقت.

ملاحظة: يقوم توقيت السفر بتعديل نفسه بزيادات من 15 دقيقة.



معلومات عامة

عقرب توقيت غرينيتش/24 ساعة

C

توقيت الموطن



ثلاثة مواضع للتاج

D

توقيت السفر



الموضع المضغوط

0

مكشاف ضوئي لضبط الفلاش

A

(لا يعمل على العيارين L288 و L289)

الموضع القياسي

1

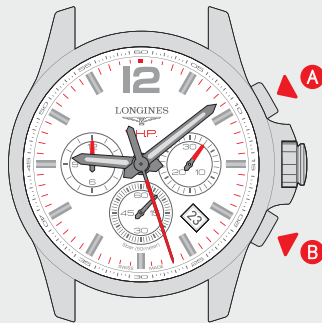
عقرب الثواني

B

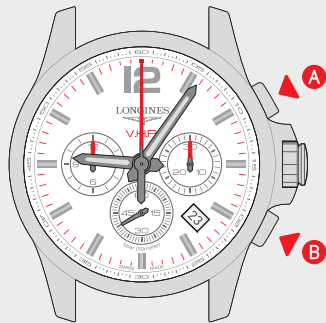
الموضع المسحوب

2

هام: إذا كان التاج مسحوبًا إلى الموضع 2 دون دوران لأكثر من 60 ثانية، ستنقل الساعة تلقائيًا إلى نمط "توفير الطاقة" وستعود العقارب بالتالي إلى الساعة 12.



II



I

وظيفة تجزئة الوقت

إيقاف: اضغط على زر دفع **A** لقراءة آخر وقت مسجل. **II**

إعادة ضبط إلى الصفر: يمكن إعادة ضبط التوقيت إلى الصفر عبر الضغط على زر دفع **B**.

بدء: ابدأ التوقيت عبر الضغط على زر دفع **A**. **I**

تجزئة: يمكنك رؤية التوقيت المجزأ عبر الضغط على زر دفع **B** مرة أخرى.

إعادة بدء: تابع التوقيت عبر الضغط على زر دفع **B**. يمكن متابعة وظيفتي التجزئة والإيقاف بالتناوب لمدة غير محددة عبر الضغط على زر دفع **B**.



II



I

وظيفة الكرونوغراف

إعادة ضبط إلى الصفر: بعد إيقاف التوقيت،
يمكن إعادة ضبطه إلى الصفر عبر الضغط على
زر دفع **B**.

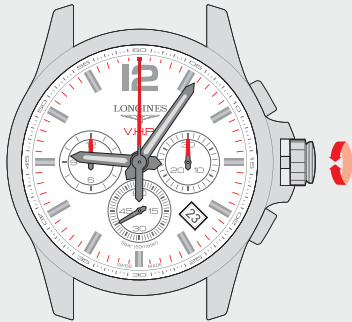
II

بدء: إبدأ التوقيت عبر الضغط على زر دفع **A**.
إيقاف: أوقف التوقيت عبر الضغط على زر دفع **A** مرة أخرى.

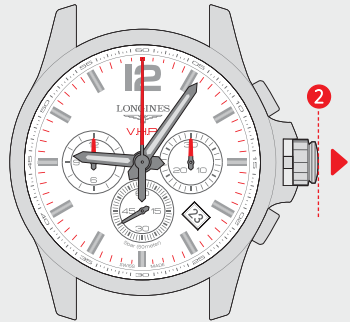
I

إعادة بدء: تابع التوقيت عبر الضغط على زر دفع **A** يمكن
متابعة وظيفتي البدء والإيقاف بالتناوب لمدة غير محددة عبر
الضغط على زر دفع **A**.

بعد قياس فترة من الوقت تفوق 36 ساعة، تعتبر الحركة هذه
العملية سهواً. وللحفاظ على بطارية الساعة، يتم إعادة ضبط
الكرونوغراف تلقائياً (يعود إلى الصفر).



II



I

ضبط الوقت يدويًا

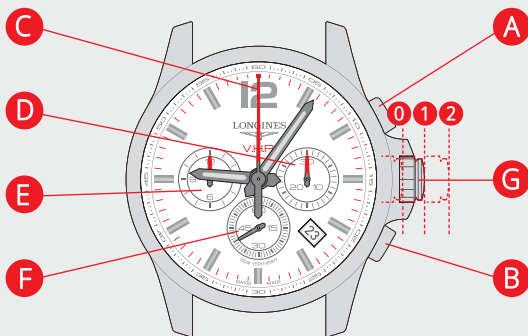
يسمح الدوران القصير والسريع للتاج لضبط الوقت ساعة بساعة؛ تشكل عقارب الدقائق دورة للانتقال ساعة واحدة إلى الأمام أو إلى الوراء.

بعد ضبط الوقت، اضغط التاج ليعود إلى الموضع **1**.

اسحب التاج إلى موضع **2**.

أدر التاج لضبط الوقت.

يسمح الدوران الطويل والبطيء للتاج لضبط الوقت دقيقة بدقيقة؛ ينتقل عقرب الثواني تلقائيًا موقع الساعة 12.



معلومات عامة

- | | |
|---|------------------------------------|
| نافذة صغيرة للثواني (ساعة) F | زر دفع "بدء-إيقاف" A |
| ثلاثة مواضع للتاج G | زر دفع "تجزئة وإعادة ضبط" B |
| الموضع المضغوط 0
(لا يعمل على العيارين L289 و L288) | عداد 60 ثانية (كرونوغراف) C |
| الموضع القياسي 1 | عداد 30 دقيقة (كرونوغراف) D |
| الموضع المسحوب 2 | عداد 12 ساعة (كرونوغراف) E |

هام: إذا كان التاج مسحوبًا إلى الموضع **2** دون دوران لأكثر من 60 ثانية، ستنتقل الساعة تلقائيًا إلى نمط "توفير الطاقة" وستعود العقارب بالتالي إلى الساعة 12.



1



2

ضبط الوقت يدويًا

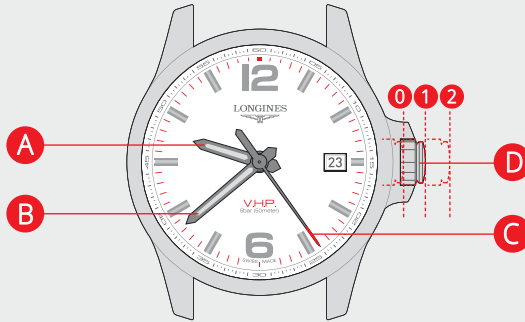
يسمح الدوران القصير والسريع للتاج بضبط الوقت ساعة بساعة؛ تشكل عقارب الدقائق دورة للانتقال ساعة واحدة إلى الأمام أو إلى الوراء.

1 بعد ضبط الوقت، اضغط التاج ليعود إلى الموضع

1 اسحب التاج إلى موضع 2

2 أدر التاج لضبط الوقت.

يسمح الدوران الطويل والبطيء للتاج بضبط الوقت دقيقة بدقيقة؛ ينتقل عقرب الثواني تلقائيًا موقع الساعة 12.



معلومات عامة

ثلاثة مواضع للتاج **D**

عقرب الساعات **A**

الموضع المضغوط **0**

عقرب الدقائق **B**

(لا يعمل على العبارين L288 و L289)

الموضع القياسي **1**

عقرب الثواني **C**

الموضع المسحوب **2**

هام: إذا كان التاج مسحوبًا إلى الموضع **2** دون دوران لأكثر من 60 ثانية، ستنتقل الساعة تلقائيًا إلى نمط "توفير الطاقة" وستعود العقارب بالتالي إلى الساعة 12.



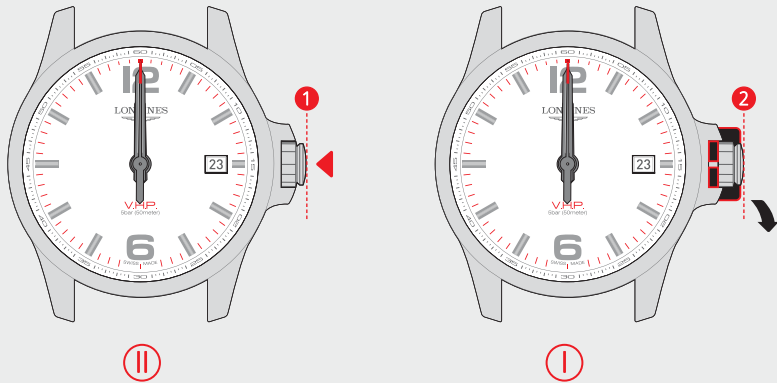
انتهاء عمر البطارية وانتهاء الطاقة

إذا تم تغيير بطارية الساعة في نمط "انتهاء عمر البطارية" أو ضمن حوالي الستة أشهر من دخولها نمط "انتهاء الطاقة"، لن يكون هناك داعٍ لتعديل التقويم الدائم.

إن لم يكن الأمر كذلك، عند إدخال بطارية الساعة، سيُعرض برنامج التقويم الدائم تلقائيًا مع طلب ضبطه.

تشير الساعة إلى نمط "انتهاء عمر البطارية" عبر تقديم عقارب الثواني بقفزات تتخطى كل منها خمس ثوانٍ.

بعد حوالي ستة أشهر في هذا النمط، ستدخل الساعة في نمط "انتهاء الطاقة": تتوقف عقارب الساعة في موقع الساعة 12.



أول استعمال

أزل الغطاء الأسود لتحرير التاج. **I**

اضغط التاج بكبسة واحدة ليصبح في الموضع **1**، وستتغير الساعة أوتوماتيكياً إلى التوقيت والتاريخ السويسري. يمكن حينها ضبط التوقيت المحلي (الإطلاع على قسم "ضبط الوقت يدوياً"). **II**

هام

إذا كان التاج مسحوباً إلى الموضع **2** دون دوران لأكثر من 60 ثانية، ستنقل الساعة تلقائياً إلى وضعية "توفير الطاقة" وستعود العقارب بالتالي إلى الساعة 12.

تُسلّم الساعة في وضعية "توفير الطاقة"

تأتي الساعة من المصنع مع عقارب مضبوطة على الساعة 12 ويكون التاج مسحوباً إلى الموضع **2**، ومنتبهاً في موقعه بفضل غطاء أسود صغير حول محور التعبئة يجب إزالته قبل المتابعة.

تحقق مع بائع التجزئة من أن تكون هذه الخطوة قد أُجريت. في حال لم يتم إجراؤها، قم بالعمليات التالية: