

## 最初のご使用時

出荷時は「省エネ」モードに設定されています

出荷時は、リューズがポジション②まで引き出された状態で、針は12時位置に設定されています。またリューズに黒いパーツがはめられ、固定されています。販売時にはこのパーツを外してください。

上記手順が実行されているかどうか、お買い上げ時に店頭でご確認ください。実行されていない場合、以下の手順に従ってください：

- ① 黒いパーツをリューズから外してください。
- ② リューズをポジション①まで押し込むと、時計は自動的に現在のスイス時間および日付を表示します。その後、現地時間に設定しなおしてください（「手動での時刻の設定」のセクションを参照してください）。

### 重要

リューズがポジション②まで引き出された状態で60秒が経過すると、時計は自動的に「省エネ」モードに切り替わり、針は12時位置に戻ります。



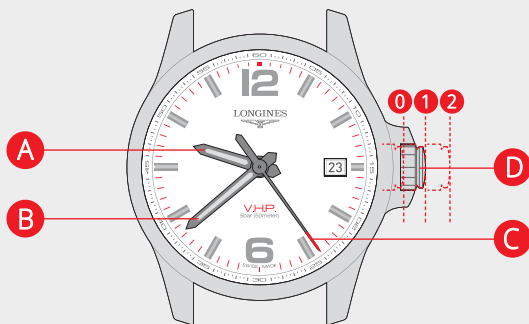
## 電池寿命予告モード(E.O.L.)および電力終了モード(E.O.E.)

電池が切れそうになると、秒針が5秒ごとにジャンプするE.O.L.（電池寿命予告）モードに移行します。

このモードのまま約6か月が経過すると、E.O.E.（電力終了）モードに切り替わり、12時位置で針が停止します。

E.O.L.モード中もしくはE.O.E.モードに切り替わってから6か月以内にバッテリーを交換した場合は、パーペチュアルカレンダーを再度調整する必要はありません。

この期間を過ぎてからバッテリーを交換した場合は、パーペチュアルカレンダーの再プログラミングが自動的に表示され、ユーザーによる設定が必要となります。



## 概要

**A** 時針

**B** 分針

**C** 秒針

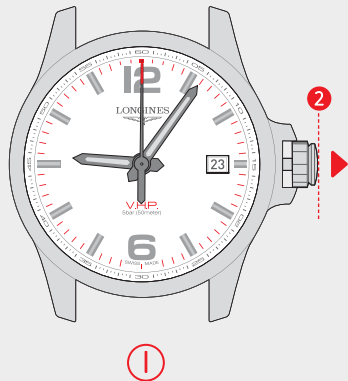
**D** リューズの3つのポジション

**0** 押し込み位置(L288およびL289  
キャリアバーを除く)

**1** 通常位置

**2** 引き出し位置

**重要:** リューズがポジション **2** まで引き出された状態で60秒が経過すると、時計は自動的に「省エネ」モードに切り替わり、針は12時位置に戻ります。



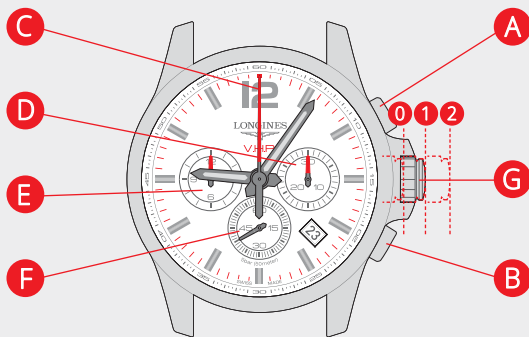
## 時刻の設定

- ① ポジション ② までリューズを引き出します。
- ② リューズを回して、時刻を合わせます。

リューズをゆっくり回すと分ごとに設定できます。  
その際、秒針は自動的に12時位置にリセットされます。

リューズを速く回すと時間ごとに設定できます。  
分針が時計回りまたは反時計回りに1回転して1時間分動きます。

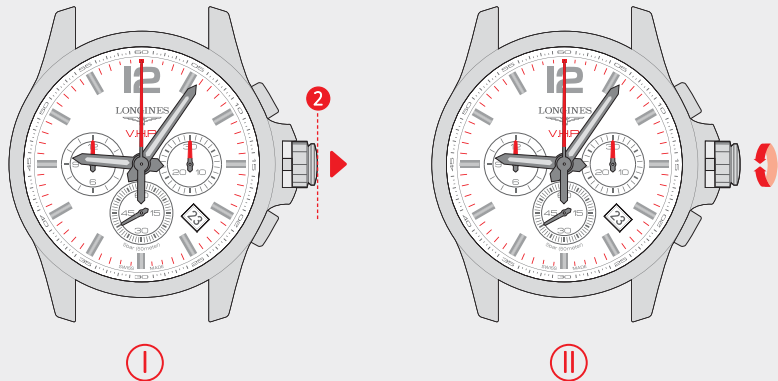
時刻を合わせたら、リューズを押し込んでポジション ① に戻します。



## 概要

- |                         |   |
|-------------------------|---|
| <b>A</b> スタート/ストップ ボタン  | <b>F</b> スモールセコンド(ウォッチ)                   |
| <b>B</b> スプリット/リセット ボタン | <b>G</b> リューズの3つのポジション                    |
| <b>C</b> 60秒計(クロノグラフ)   | <b>0</b> 押し込み位置 (L288およびL289<br>キャリバーを除く) |
| <b>D</b> 30分計(クロノグラフ)   | <b>1</b> 通常位置                             |
| <b>E</b> 12時間計(クロノグラフ)  | <b>2</b> 引き出し位置                           |

**重要:** リューズがポジション **2** まで引き出された状態で60秒が経過すると、時計は自動的に「省エネ」モードに切り替わり、針は12時位置に戻ります。



## 時刻の設定

- ① ポジション ② までリューズを引き出します。
- ② リューズを回して、時刻を合わせます。

リューズをゆっくり回すと 分ごとに設定できます。その際、秒針は自動的に12時位置にリセットされます。

リューズを速く回すと時間ごとに設定できます。分針が時計回りまたは反時計回りに1回転して1時間分動きます。

時刻を合わせたら、リューズを押し込んでポジション ① に戻します。



①



②

## クロノグラフ機能

① **スタート**: プッシュボタン **A** を押して計時をスタートさせます。

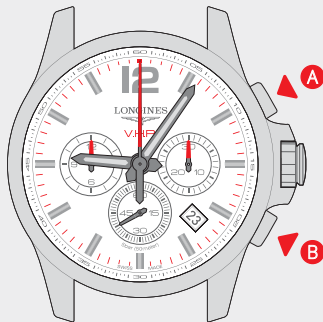
**ストップ**: プッシュボタン **A** を押して計時をストップさせます。

**再スタート**: プッシュボタン **A** をさらに押して計時を続行します。スタートおよびスト

ップ機能は、プッシュボタン **A** を押すたびに切り替わります。

② **計時のリセット**: 計時がストップされている状態でプッシュボタン **B** を押すと、リセットされ針は0位置に戻ります。

クロノグラフ機能が36時間以上継続して使用された場合、ムーブメントはこれを不注意によるものと判断します。バッテリー寿命を維持するため、クロノグラフは自動的にリセットされません（ゼロに戻ります）。



## スプリット機能

- I** **スタート**: プッシュボタン **A** を押して計時をスタートさせます。

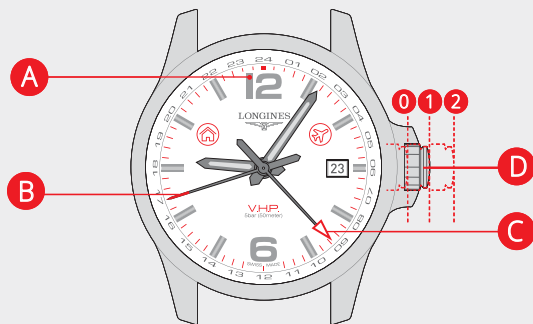
**追スプリット**: プッシュボタン **B** を押すと中間タイムが表示されます。

**再スタート**: プッシュボタン **B** をさらに押して計時を続行します。スプリットおよびストップ機能は、プッシュボタン **B** を押すたびに切り替わります。

- II** **ストップ**: プッシュボタン **A** を押すと計測したトータルタイムが表示されます。

**計時のリセット**: プッシュボタン **B** を押すと計時がリセットされ、針が0位置に戻ります。





## 概要



Home Time (ホームタイム)



Travel Time (トラベルタイム)



フラッシュセッティング感知センサー



秒針



GMT/24時間針



リューズの3つのポジション



押し込み位置

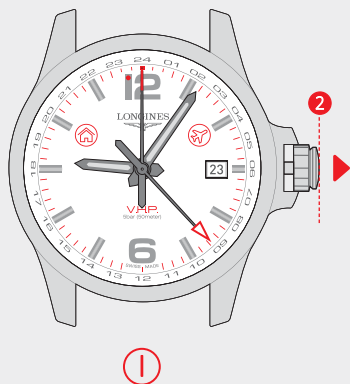


通常位置



引き出し位置

**重要:** リューズがポジション **2** まで引き出された状態で60秒が経過すると、時計は自動的に「省エネ」モードに切り替わり、針は12時位置に戻ります。



## 手動での時刻の設定

リューズを押し込み、表示時間帯の確認を行った後、次のように手動で時刻を設定します：

- ① ポジション②までリューズを引き出します。
- ② リューズを回して、時刻を合わせます。

備考：トラベルタイムは、15分単位で調整されます。

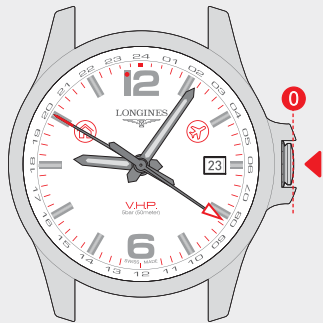
### リューズをゆっくり回すと

分ごとに設定できます。その際秒針は自動的に12時位置にリセットされます。

### リューズを速く回すと

時間ごとに設定できます。分針が時計回りまたは反時計回りに1回転して1時間動きます。

時刻を合わせたら、リューズを押し込んでポジション①に戻します。



 **Home Time**  
(ホームタイム)





 **Travel Time**  
(トラベルタイム)

## 表示時間帯の切替（スワップ機能）

### 表示時間帯の確認

リューズをポジション **0** まで押すと、秒針が一時的に次の位置に移動します：

-  Home Time (10時位置)  
もしくは
-  Travel Time (2時位置)

### 表示時間帯の切替

再度リューズをポジション **0** まで押して、表示時間帯を切り替えます。

3秒後に秒針が再び動き始め、時刻を表示します。



## V.H.P.の GMT フラッシュセッティングアプリについて

V.H.P.のGMTフラッシュセッティングアプリをダウンロードします。チュートリアルが表示されたら、画面の指示に従ってホームタイムとトラベルタイムを設定します。

[www.longines.com/watches/flashsetting](http://www.longines.com/watches/flashsetting)

アプリのアップデートについては、お使いのスマートフォンに直接通知されます。

この度は、スイスの名門ロンジンをお選びいただき、誠にありがとうございます。この時計技術の傑作は、未永くお客様のお役に立つことを確信いたします。時計製造にあたっては、最新の技術を駆使して販売前に品質検査を行なっております。

お客様のLONGINES® 時計については、お買い上げの日から24ヶ月間は、本保証書に規定する条件により、Longines Watch Co, Francillon Ltd\* が保証いたします。

この国際 LONGINES 保証は、お買い上げになった LONGINES 時計がお客様に引き渡された当時すでに存在していた材料上及び製造上の欠陥（以下単に「欠陥」という場合はかかる意味での欠陥をいいます）を対象とします。この保証は、ロンジンの正規特約店が、本保証書に、日付その他の事項を漏れることなく正確に記入したうえ捺印した場合に、はじめて有効となります（以下かかる条件を満たした保証書を「有効な保証書」といいます）。

お客様は、保証期間中は有効な保証書を提示することにより、全ての欠陥について無料で修理を受けることができます。お客さまのLONGINES時計

を正常に使用できる状態に修理するのが適当でない場合は、Longines Watch Co, Francillon Ltd が、同一ないし同種の LONGINES 時計との交換を保証いたします。交換後の時計に対する保証は、交換前の時計のお買い上げの日から24ヶ月間とします。

**製造者の保証は以下の場合にはカバーいたしません。**

- バッテリーの持続。
- 通常使用による摩耗や老朽化（例：クリスタル部分の引っ掻き傷。革、織物、ゴムなどの非金属製ストラップおよびチェーンの変色・変質。メッキ部分の剥がれ）。
- 異常な使用、乱用、不注意、過失、事故（打撃、陥没、衝突、ガラス破損等）、間違った使い方 Longines Watch Co, Francillon Ltd が指示した使用方法を守らなかったことに起因する時計の損傷。
- LONGINES 時計の使用、機能不全、欠陥、不正確性などから派生するあらゆる間接的・派生的損害。
- LONGINES時計のバッテリー交換、アフターサービス、修理等について権限を与えられていない者に行われた場合。Longines Watch Co, Francillon Ltdの管理が及ばないところで時計の基の状態に変更を加えている場合。

Longines Watch Co, Francillon Ltd に対するその他の請求、例えば上記の保証に加えて損害賠償等の請求をなされましても、お買い上げ主が製造者に対して強行法規上の権利を有している場合を除いて、それらの請求は保証の対象外となります。

#### 製造者保証

- 販売店が行う保証とは別個独立の保証であり、販売店の保証については、販売店が一切の責任を負うことになっています。

お客様のロンジンの時計のメンテナンスにつきましては、Longines Watch Co. Francillon Ltdのカスタマーサービスが完璧に行います。万が一お客様の時計に問題が生じた場合は、正規LONGINES特約店またはLONGINES指定サービスセンターにご相談ください。専門のスタッフがLongines Watch Co. Francillon Ltdの基準に従ったサービスをお約束いたします。

\* Longines Watch Co. Francillon Ltd,  
CH-2610 Saint-Imier, Switzerland.  
LONGINES® は登録商標です。