

EERSTE GEBRUIK

BIJ LEVERING IS DE 'ENERGIE-BESPARENDE' MODUS INGESCHAKELD

Het horloge wordt door de fabriek geleverd met de wijzers op 12 uur en de kroon in uitgetrokken stand **2**. Deze wordt op zijn plaats gehouden door een klein zwart dopje rond de opwindas, dat voor het eerste gebruik moet worden verwijderd.

Controleer samen met de winkelier of dit al is gebeurd. Zo niet, ga dan als volgt te werk:

- I** Verwijder het zwarte dopje om de kroon.
- II** Druk de kroon met één klik in stand **1**, het horloge neemt nu automatisch de Zwitserse tijd en datum over. Daarna kan de lokale tijd worden ingesteld (zie hiervoor de sectie 'Handmatig de tijd instellen').

BELANGRIJK

Als de kroon in uitgetrokken stand staat **2** en er langer dan 60 seconden niet aan wordt gedraaid, schakelt het horloge automatisch over naar de 'energiebesparende' stand met alle wijzers op 12 uur.



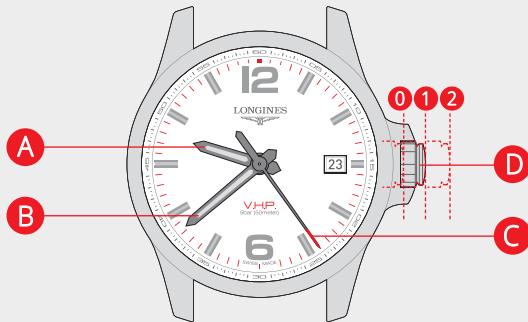
END OF LIFE (E.O.L.) EN END OF ENERGY (E.O.E.)

Als de secondewijzer van het horloge in intervallen van vijf seconden begint te verspringen, betekent dit dat de 'End of Life'-stand (einde van de levensduur van de batterij) is ingeschakeld.

Na ongeveer zes maanden in deze stand schakelt het horloge over naar de E.O.E.-modus: alle wijzers blijven op 12 uur staan.

Als de batterij van het horloge wordt vervangen terwijl het in de E.O.L.-stand staat, of binnen zes maanden na inschakeling van de E.O.E.-modus, dan hoeft de eeuwigdurende kalender niet te worden aangepast.

Is dit niet het geval, dan krijgt u na het vervangen van de batterij automatisch het verzoek om de eeuwigdurende kalender opnieuw in te stellen.



ALGEMENE INFORMATIE

A Uurwijzer

B Minuutwijzer

C Secondewijzer

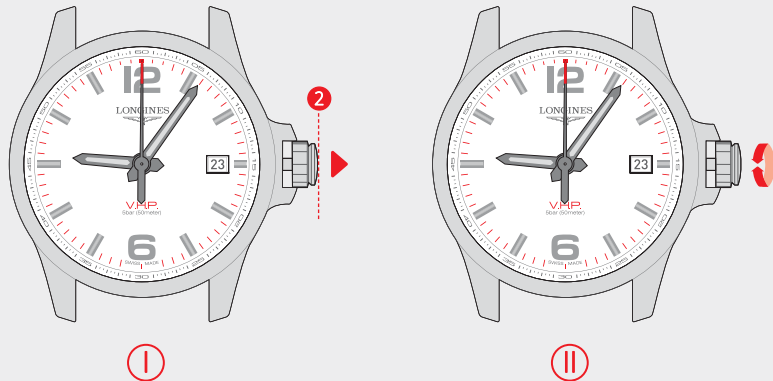
D Drie kroonstanden

0 Ingedrukt (Met uitzondering van kalibers L288 en L289)

1 Standaard

2 Uitgetrokken

BELANGRIJK: als de kroon in uitgetrokken stand staat **2** en er langer dan 60 seconden niet aan wordt gedraaid, schakelt het horloge automatisch over naar de 'energiebesparende' stand met alle wijzers op 12 uur.



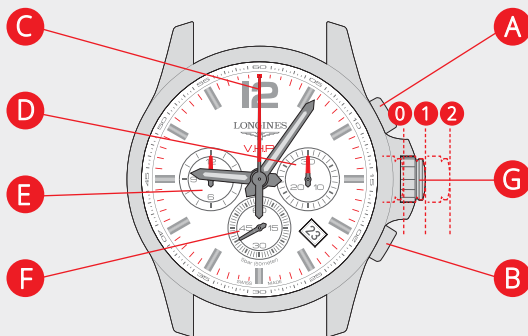
DE TIJD INSTELLEN

- I Trek de kroon uit 2.
- II Draai aan de kroon om de tijd in te stellen. 1

DOOR LANGDURIG EN LANGZAAM AAN DE KROON TE DRAAIEN wordt de tijd minuut voor minuut ingesteld; de secondewijzer verschuift automatisch 12 uur.

DOOR SNEL EN KORT AAN DE KROON TE DRAAIEN wordt de tijd uur voor uur ingesteld; de minuutwijzer maakt een cyclus van een uur vooruit of terug.

Is de tijd ingesteld, druk de kroon dan weer terug in de standaardstand 1.



ALGEMENE INFORMATIE


- | | |
|--|---|
| A Start-/stopknop | F Secondeweergave (horloge) |
| B Tussentijd-/resetknop | G Drie kroonstanden |
| C 60-secondenteller (chronograaf) | 0 Ingedrukt (Met uitzondering van kalibers L288 en L289) |
| D 30-minutenteller (chronograaf) | 1 Standaard |
| E 12-urenteller (chronograaf) | 2 Uitgetrokken |

BELANGRIJK: als de kroon in uitgetrokken stand staat **2** en er langer dan 60 seconden niet aan wordt gedraaid, schakelt het horloge automatisch over naar de 'energiebesparende' stand met alle wijzers op 12 uur.



DE TIJD INSTELLEN

① Trek de kroon uit ②.

② Draai aan de kroon om de tijd in te stellen. 

DOOR LANGDURIG EN LANGZAAM AAN DE KROON TE DRAAIEN wordt de tijd minuut voor minuut ingesteld; de secondewijzer verschuift automatisch 12 uur.

DOOR SNEL EN KORT AAN DE KROON TE DRAAIEN wordt de tijd uur voor uur ingesteld; de minuutwijzer maakt een cyclus van een uur vooruit of terug.

Is de tijd ingesteld, druk de kroon dan weer terug in de standaardstand ①.



CHRONOGRAAFFUNCTIE

I **START:** start de tijdmeting door knop **A** in te drukken.

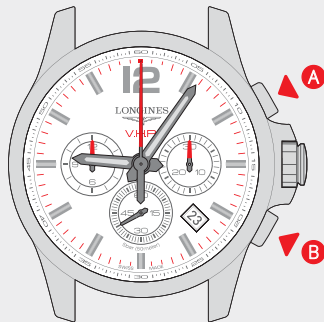
STOP: stop de tijdmeting door knop **A** nogmaals in te drukken.

HERSTART: vervolg de tijdmeting door knop **A** in te drukken. U kunt de

tijdmeting onbeperkt starten, stoppen en voortzetten met behulp van knop **A**.

II **TERUG NAAR NUL:** na het stoppen van de tijdmeting zet u de chronograaf weer op nul door knop **B** in te drukken.

Bij een tijdmeting van meer dan 36 uur gaat het uurwerk uit van een vergissing. Om de batterij van het horloge te sparen, wordt de chronograaf automatisch gereset (weer op nul gezet).



SPLIT-FUNCTIE (TUSSENTIJD)

I **START:** start de tijdmeting door knop **A** in te drukken.

SPLIT: druk op knop **B** om de tussentijd te bekijken.

HERSTART: zet de tijdmeting voort door knop **B** in te drukken. U kunt onbeperkt afwisselen tussen tijdmeting en tussentijd met behulp van knop **B**.

II **STOP:** druk op knop **A** om de totale gemeten tijd af te lezen.

TERUG NAAR NUL: zet de chronograaf weer op nul door knop **B** in te drukken.



ALGEMENE INFORMATIE



Home Time (tijd thuis)



Travel Time (tijd op reis)



Fotodetector Flash Setting



Secondewijzer



GMT/24-uurswijzer



Drie kroonstanden



Ingedrukt (met uitzondering van kalibers L288 en L289)

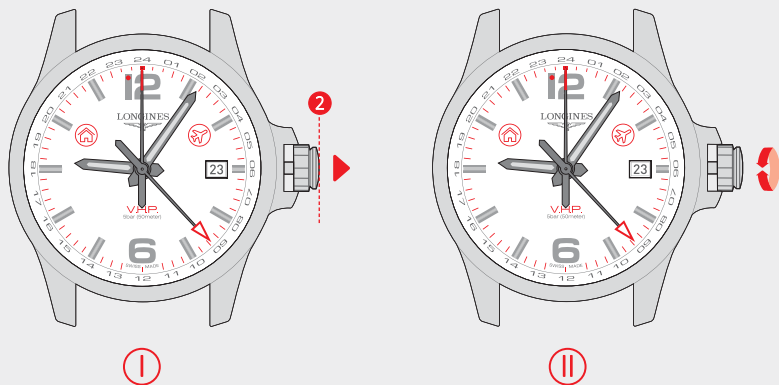


Standaard



Uitgetrokken


BELANGRIJK: als de kroon in uitgetrokken stand staat **2** en er langer dan 60 seconden niet aan wordt gedraaid, schakelt het horloge automatisch over naar de 'energiebesparende' stand met alle wijzers op 12 uur.



HANDMATIG DE TIJD INSTELLEN

Na het selecteren van de tijdmodus (Home Time of Travel Time) gaat u als volgt te werk om de tijd handmatig in te stellen:

Trek de kroon uit in stand **2**.

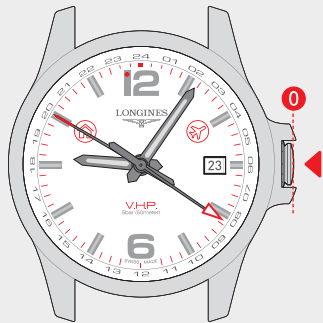
Draai aan de kroon om de tijd  in te stellen.

Opmerking: de Tijd op reis wordt automatisch aangepast in stappen van 15 minuten.

DOOR LANGDURIG EN LANGZAAM AAN DE KROON TE DRAAIEN wordt de tijd minuut voor minuut ingesteld; de secondewijzer verschuift automatisch naar 12 uur.


DOOR KORT EN SNEL AAN DE KROON TE DRAAIEN wordt de tijd uur voor uur ingesteld; de minuutwijzer maakt een cyclus van een uur vooruit of terug.

Is de tijd ingesteld, druk de kroon dan weer terug in de standaardstand **1**.



 **Home Time**
(tijd thuis)





 **Travel Time**
(tijd op reis)

WEERGAVEMODUS WIJZIGEN (SWAP-FUNCTIE)

INDICATIE VAN WEERGAVEMODUS

Druk de kroon kort in stand 0 zodat de secundewijzer tijdelijk verschuift naar ofwel:

-  Home Time (op 10 uur)
of
-  Travel Time (op 2 uur).

WEERGAVEMODUS WIJZIGEN

Druk de kroon nogmaals twee keer kort in stand 0 om te schakelen tussen de twee weergavemodi.

Na drie seconden gaat de secundewijzer weer verder in horlogemodus.



GEbruik VAN DE V.H.P. GMT FLASH SETTING-APP

Download de V.H.P. GMT Flash Setting-app, start de tutorial en volg de aanwijzingen op om de Home Time (Tijd thuis) en de Travel Time (Tijd op reis) in te stellen.

www.longines.com/watches/flashsetting

U ontvangt een melding op uw smartphone zodra er een update beschikbaar is.

Het verheugt ons bijzonder dat u een origineel LONGINES horloge uit de prestigieuze collectie heeft gekozen. De komende jaren zult u ongetwijfeld veel plezier hebben van dit Zwitserse top-horloge. Bij de ontwikkeling en het samenstellen van het uurwerk is gebruik gemaakt van de meest geavanceerde technieken. Voordat het horloge voor de verkoop werd vrij gegeven is het op alle onderdelen streng gecontroleerd.

Uw LONGINES® horloge heeft een garantie van vierentwintig (24) maanden na de datum van aankoop. De garantie wordt verstrekt door Longines Watch Co. Francillon Ltd* volgens de hierin opgenomen voorwaarden.

De internationale LONGINES garantie dekt gebreken in het materiaal en fabricagefouten die reeds aanwezig waren ten tijde van levering van het gekochte LONGINES horloge ("gebreken"). De garantie is slechts geldig indien deze is gedateerd, juist en volledig ingevuld en voorzien van een stempel van een officiële LONGINES dealer ("geldig garantiecertificaat").

Gedurende de garantieperiode heeft u op vertoon van uw geldige garantiecertificaat recht op gratis reparatie van gebreken. Indien uw LONGINES horloge niet zodanig hersteld kan worden dat normaal gebruik daarvan mogelijk is, garandeert Longines Watch Co. Francillon Ltd dat uw horloge zal worden vervangen door een LONGINES horloge met dezelfde of gelijke kenmerken. De garantie voor het vervangende horloge loopt af vierentwintig (24) maanden na de datum van aankoop van het vervangende horloge.

DEZE FABRIEKSGARANTIE OMVAT NIET:

- de levensduur van de batterij;
- normale slijtage (bijv. een gekrast kristal; verkleuringen en/of veranderingen in het materiaal van niet-metalen bandjes en kettingen, zoals leer, textiel, rubber; afschilferen van vergulde of verzilverde delen);
- beschadigingen aan enig onderdeel ten gevolge van abnormaal/ruw gebruik, achteloosheid, nalatigheid, ongelukken (stoten, deuken, verpletting, gebroken kristal, e.d.),

oneigenlijk gebruik van het horloge en niet-nakoming van de door Longines Watch Co. Francillon Ltd verstrekte gebruiksaanwijzingen;

- indirecte of gevolgschade ten gevolge van bijv. het gebruik, niet-functioneren, gebreken of onnauwkeurigheid van het LONGINES horloge;
- het behandelen van het LONGINES horloge door onbevoegden (bijv. om de batterij te vervangen, onderhoud of reparaties) of het veranderen van de originele staat van het horloge onafhankelijk van Longines Watch Co. Francillon Ltd.

Eventuele vorderingen jegens Longines Watch Co. Francillon Ltd voor bijv. aanvullende schadevergoeding naast de hierboven genoemde garantie worden hierbij expliciet uitgesloten, met uitzondering van eventuele bepalingen van dwingend recht voor de koper jegens de fabrikant.

BOVENSTAANDE FABRICAGEGARANTIE:

- staat los van een eventueel door de verkoper te verstrekken garantie, die uitsluitend onder de verantwoordelijkheid van de verkoper valt;
- laat de rechten van de koper jegens de verkoper onverlet, evenals eventuele overige bepalingen van dwingend recht voor de koper jegens de verkoper.

De klantendienst van Longines Watch Co. Francillon Ltd staat garant voor het perfecte onderhoud van uw LONGINES horloge. Als uw horloge moet worden nagekeken, ga dan naar een van de in de bijgevoegde lijst genoemde officiële dealers van LONGINES of een geautoriseerd LONGINES Service Center. Zij staan borg voor het door Longines Watch Co. Francillon Ltd gehandhaafde serviceniveau.

* Longines Watch Co. Francillon Ltd,
CH-2610 Saint-Imier, Zwitserland.
LONGINES® is een geregistreerd merk.